

Henvend Dem ved tekniske problemer først til Deres installatør. Følgende data er nødvendige for at De kan modtage målrettet hjælp:

- Omformerens udstyrstype
- Omformerens serienummer
- Tilsluttede PV-moduler og antal PV-moduler
- Omformerens hændelsesnummer eller displaymelding
- Optionelt udstyr (f.eks. kommunikationsudstyr)

**SMA Solar Technology AG**

Sonnenallee 1  
34266 Niestetal, Germany  
www.SMA.de

**SMA Serviceline**

Inverters +49 561 9522 1499  
Communication: +49 561 9522 2499  
Fax: +49 561 9522 4699  
E-Mail: ServiceLine@SMA.de

Kontakt installatør



PV-omformer

**SUNNY TRIPOWER**

**8000TL/10000TL/12000TL/15000TL/17000TL**

Betjeningsvejledning



STP8-17TL-BA-BDK112030 | Version 3.0

DK

SYMBOLFORKLARING

**Symboler på omformereren**



Driftsvisning.



Der er sket en fejl. Informér **straks** Deres installatør.



Bluetooth®. Bluetooth-kommunikation aktiv.\*

**Symboler på typeskiltet**



Advarsel om farlig elektrisk spænding  
Omformereren arbejder med høje spændinger. Alle elektriske arbejder på omformereren må kun foretages af en uddannet elektriker.



Advarsel om varm overflade.  
Omformereren kan blive varm under drift. Undgå berøring under drift.



Overhold vedlagte dokumentation.



Omformereren må ikke bortskaffes med husholdningsaffaldet.  
Yderligere informationer om bortskaffelse finder De i den medfølgende installationsvejledning.



CE-mærkning. Omformereren overholder kravene i de relevante EU-direktiver.



RAL-kvalitetsstempel Solar. Omformereren overholder kravene fra det tyske institut for kvalitetssikring og mærkning.



Mærkning af udstyrsklasser. Omformereren er udstyret med en radiodel, som overholder de harmoniserede standarder.



Kontrolleret sikkerhed. Omformereren overholder kravene fra udstyrs- og produktsikkerhedsloven i Europa.



Australsk kontrolmærke



Koreansk kontrolmærke



Jævnstrøm (DC)



Vekselstrøm (AC)



Omformereren er beskyttet mod, at der trænger støv og stænkvand ind fra en vilkårlig vinkel.



Omformereren har ingen transformator.

\* Ordmerket Bluetooth® og logoerne er registrerede varemærker tilhørende Bluetooth SIG, Inc., og enhver anvendelse af disse mærker af SMA Solar Technology AG sker på licens.

VISUEL KONTROL, VEDLIGEHOLDELSE OG RENGØRING

**Visuel kontrol**

Kontrollér omformereren og ledningerne synlige udvendige beskadigelser. Tag kontakt til Deres installatør ved beskadigelser. Foretag ingen reparationer på egen hånd.

**Vedligeholdelse og rengøring**

Lad Deres installatør kontrollere omformerens korrekte drift regelmæssigt.

ORDFORKLARING

**AC**

Forkortelse for "Alternating Current" (vekselstrøm).

**Bluetooth**

Bluetooth er en radioteknik, med hvilken omformereren og andet kommunikationsudstyr kan kommunikere med hinanden. For Bluetooth-kommunikation er det ikke strengt nødvendigt, at apparaterne er i umiddelbar nærhed af hinanden.

**DC**

Forkortelse for "Direct Current" (jævnstrøm).

**Electronic Solar Switch (ESS)**

Electronic Solar Switch er en del af omformerens dc-adskiller. Electronic Solar Switch skal være sat i på omformerens underside og må kun fjernes af en elektriker.

**Energi**

Energien måles i Wh (watttimer), kWh (kilowatttimer) eller MWh (megawatttimer). Energien er effekten udregnet over tid. Befinder Deres omformer sig f.eks. en halv time konstant ved 3 000 W effekt og en halv time konstant ved 2 000 W effekt, har den på en time leveret en energi på 2 500 Wh til strømmettet.

**Effekt**

Effekten måles i W (watt), kW (kilowatt) eller MW (megawatt). Effekten er en øjeblikkelig værdi. Den angiver hvilken effekt, Deres omformer i øjeblikket leverer til strømmettet.

**PV**

Forkortelse for fotovoltaik

**FARE!**  
**Stød som følge af høje spændinger i omformeren.**

**Omformeren må ikke åbnes!**  
 Følgende arbejder på omformeren må kun foretages af en uddannet elektriker.

- Elektrisk installation
- Reparation
- Ændring

---

**ADVARSEL!**  
**Nyt sikkerhedskoncept!**

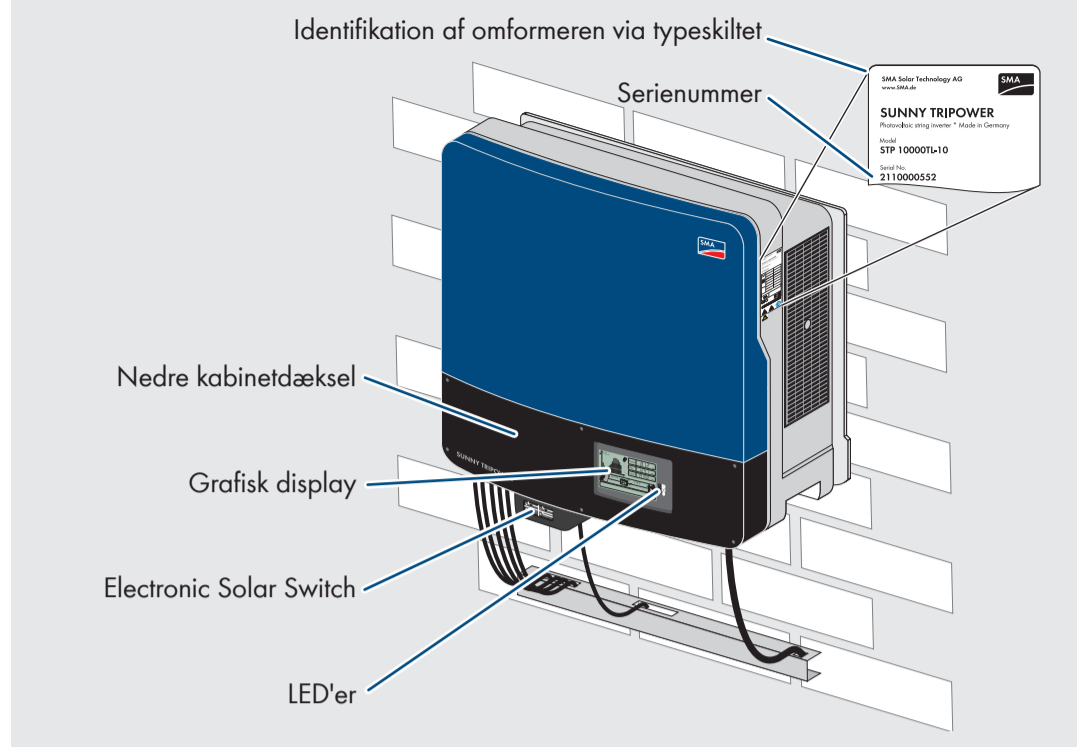
Hvis Sunny Tripower bipper har den fundet en fejl i PV-generatoren og kortsluttet PV-generatoren. PV-anlægget befinder sig nu i en sikker tilstand.

- Træk under ingen omstændigheder Electronic Solar Switch og DC-stikket ud.
- Informér omgående Deres installatør, så han udbedrer fejlen.

---

**FORSIGTIG!**  
**Fare for forbrænding ved berøring af kabinet i drift.**

- Rør kun det nederste dæksel og display under driften.



GRAFISK DISPLAY

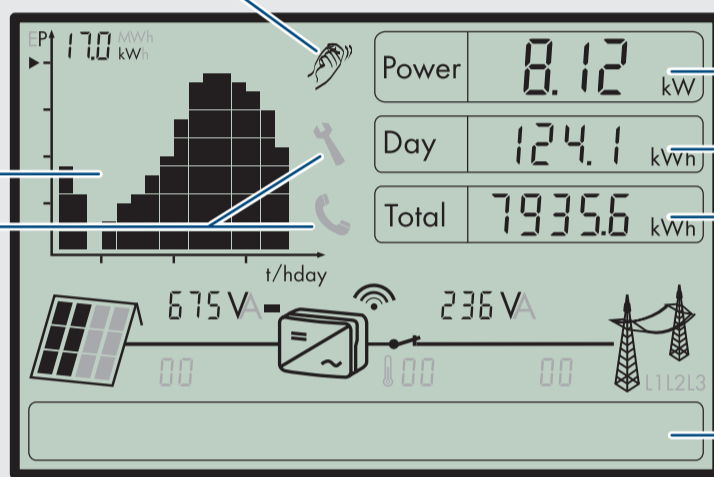
Displayet aktualiserer Deres PV-anlægs værdier hvert 5. sekund.

Banken på kabinetdækslet:

- Tilkobling af baggrundsbelysningen
- Omstilling fra energiværdierne for de sidste 16 leveringstimer til dagsenergiværdierne for de sidste 16 dage
- Videre skift i tekstlinjen

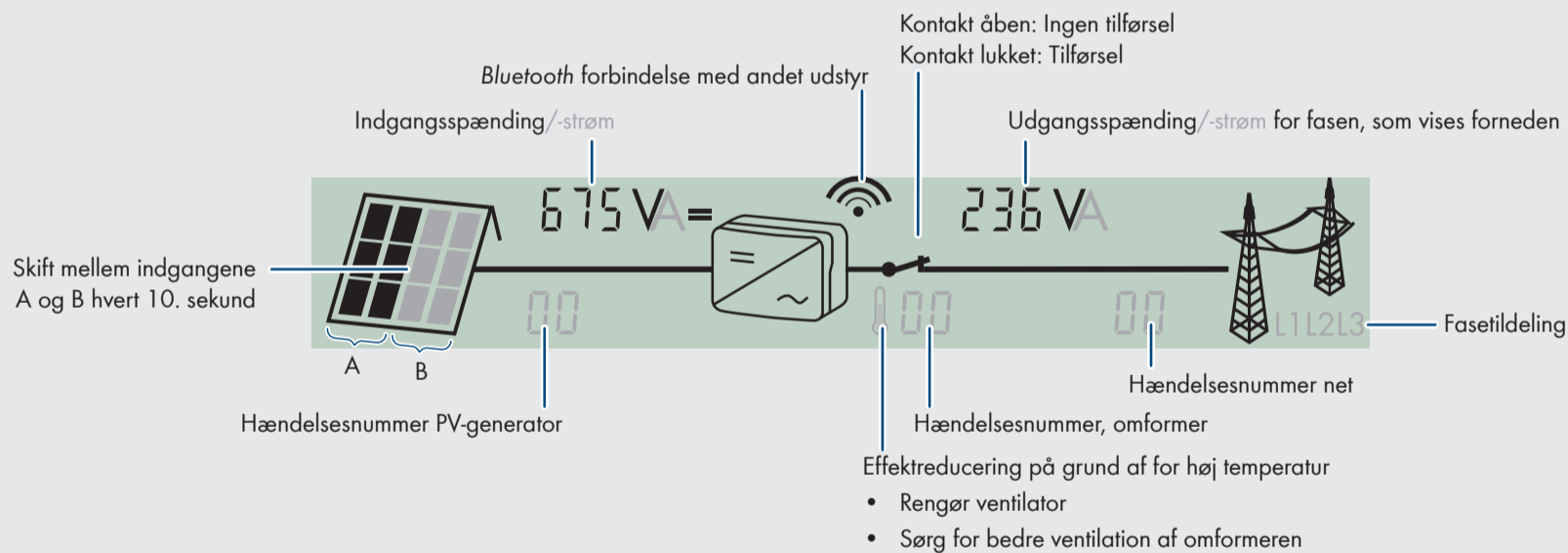
Grafisk visning af omformerens energi/effekt

Fejl: Kontakt installatør.

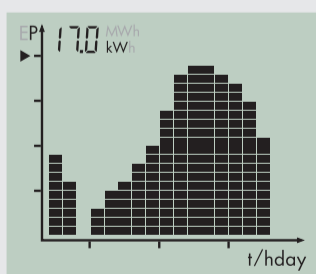


- Aktuel effekt
- Dagsenergi
- Samlet energi siden installation af omformeren
- Tekstlinje til hændelsesvisning

ANLÆGSOVERSIGT



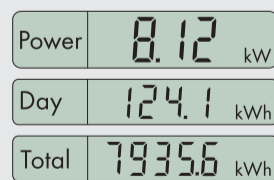
DIAGRAM



Omformerens energi eller effekt vises på displayet som diagram. Som standard vises dagsforløbet. Den aktuelle time er den blinkende søjle til højre i diagrammet. Hvis omformeren ikke leverer strøm til nettet over længere tid (f.eks. ved mørke eller ved PV-moduler, som er dækket af sne), indføres et mellemrum i forløbet. Søjlen for den aktuelle time aktualiseres automatisk hvert 5. sekund. Efter 4 sekunder forsvinder søjlen i 1 sekund og viser derpå den aktuelle værdi.

EFFEKTVISNING

I de 3 felter Power, Day og Today vises omformerens effekt og energi. Visningen aktualiseres hvert 5. sekund.



- Power**  
Aktuel effekt, som omformeren leverer til nettet.
- Day**  
Den energi, som blev tilført denne dag. Dvs. summen af energi fra om morgenen, hvor omformeren går i gang, til det nuværende tidspunkt.
- Total**  
Den samlede energi, som omformeren har leveret i dens samlede driftstid.

MÅLENØJAGTIGHED

Værdierne på displayet kan afvige fra de faktiske værdier og må ikke danne grundlag for udregningen. De målestørrelser, som omformeren registrerede benyttes til driftsføringen og reguleringen af den strøm, der skal leveres. Omformeren har ingen kalibreret tæller.

LED

- Grøn LED lyser: Drift
- Grøn LED blinker: Vent på tilstrækkelig indstråling.
- Rød LED lyser: Fejl: Kontakt installatør.
- Blå LED lyser: Omformeren er integreret i et Bluetooth-net og kan kommunikere med andet udstyr, der har samme NetID.
- Blå LED blinker: Omformeren blev fundet ved at indstille parameteren "Find udstyr" via Sunny Explorer.