

Henvend Dem først til Deres installatør ved tekniske problemer. Følgende oplysninger er nødvendige, for målrettet at kunne hjælpe Dem:

- Omformerens udstyrstype
- Omformerens serienummer
- Tilsluttede PV-moduler og antal PV-moduler
- Omformerens hændelsesnummer eller displaymelding
- Optionelt udstyr (f.eks. kommunikationsudstyr)

SMA Solar Technology AG

Sonnenallee 1
34266 Niestetal, Germany
www.SMA.de

SMA Service Line

Inverters +49 561 9522 1499
Communication: +49 561 9522 2499
Fax: +49 561 9522 4699
E-Mail: ServiceLine@SMA.de

Kontakt installatør



PV-omformer

SUNNY BOY 2000HF/2500HF/3000HF

Betjeningsvejledning



SB20-30HF-BA-BDK113530 | Version 3.0

DK

SYMBOLFORKLARING

Symboler på omformereren



Driftsvisning.



Der er sket en fejl. Informér **straks** Deres installatør.



Bluetooth® Wireless Technology. Bluetooth-kommunikationen aktiv.*

Symboler på typeskiltet



Advarsel om farlig elektrisk spænding. Omformereren arbejder med høje spændinger. Alle elektriske arbejder på omformereren må kun foretages af en uddannet elektriker.



Advarsel om varm overflade. Omformereren kan blive varm under driften. Undgå at berøre den under driften.



Vær opmærksom på den vedlagte dokumentation.



Omformereren må ikke bortskaffes med husholdningsaffaldet. Yderligere informationer om bortskaffelse finder De i den medfølgende installationsvejledning.



CE-mærkning. Omformereren overholder kravene i de relevante EU-direktiver.



RAL-kvalitetsstempel Solar. Omformereren overholder kravene fra det tyske institut for kvalitetssikring og mærkning.



Mærkning af udstyrsklasser. Omformereren er udstyret med en radiodel, som overholder de harmoniserede standarder.



Kontrolleret sikkerhed. Omformereren overholder kravene i loven om udstyr og produktsikkerhed i Europa.



Australsk kontrolmærke



Koreansk kontrolmærke



Jævnstrøm (DC)



Vekselstrøm (AC)



Omformereren er beskyttet mod, at støv og vandstråler trænger ind fra en vilkårlig vinkel.



Omformereren har en transformator.

* Ordmerket Bluetooth® og logoerne er registrerede varemærker tilhørende Bluetooth SIG, Inc., og enhver anvendelse af disse mærker af SMA Solar Technology AG sker på licens.

VISUEL KONTROL, VEDLIGEHOLDELSE OG RENGØRING

Visuel kontrol

Kontrollér omformereren og ledningerne for udvendigt synlige beskadigelser. Tag kontakt til Deres installatør ved beskadigelser. Foretag ingen reparationer på egen hånd.

Vedligeholdelse og rengøring

Hvis displayet og LED'erne er tilsmudset, og omformerens driftsdata og driftstilstande er svære at aflæse, rengør displayet og LED'erne med en fugtig klud. Anvend ikke ætsende stoffer til rengøringen (f.eks. opløsningsmidler, skuremidler). Lad Deres installatør kontrollere omformerens korrekte drift regelmæssigt.

ORDFORKLARING

AC

Forkortelse for "Alternating Current" (vekselstrøm).

Bluetooth

Bluetooth er en radioteknik, med hvilken omformereren og andet kommunikationsudstyr kan kommunikere med hinanden. For Bluetooth-kommunikationen er det ikke strengt nødvendigt, at apparaterne befinder sig i umiddelbar nærhed af hinanden.

DC

Forkortelse for "Direct Current" (jævnstrøm).

Effekt

Effekten måles i W (watt), kW (kilowatt) eller MW (megawatt). Effekten er en øjeblikkelig værdi. Den angiver, hvilken effekt Deres omformer leverer til det offentlige elnet i dette øjeblik.

Electronic Solar Switch (ESS)

Electronic Solar Switch er en del af omformerens DC-adskiller. Electronic Solar Switch skal sidde godt fast på omformerens underside og må kun fjernes af en elektriker.

Energi

Energien måles i Wh (watttimer), kWh (kilowatttimer) eller MWh (megawatttimer). Energien er effekten udregnet over tid. Hvis omformereren f.eks. i en halv time konstant har en effekt på 3 000 W og i en halv time konstant på 2 000 W, så har den i løbet af denne time leveret energi svarende til 2 500 Wh til det offentlige elnet.

PV

Forkortelse for fotovoltaik

FARE!
Stød som følge af høje spændinger i omformeren.

Åbn ikke omformeren!
 Selv hvis der ikke er spænding på ydersiden, kan der være høje spændinger inde i omformeren.

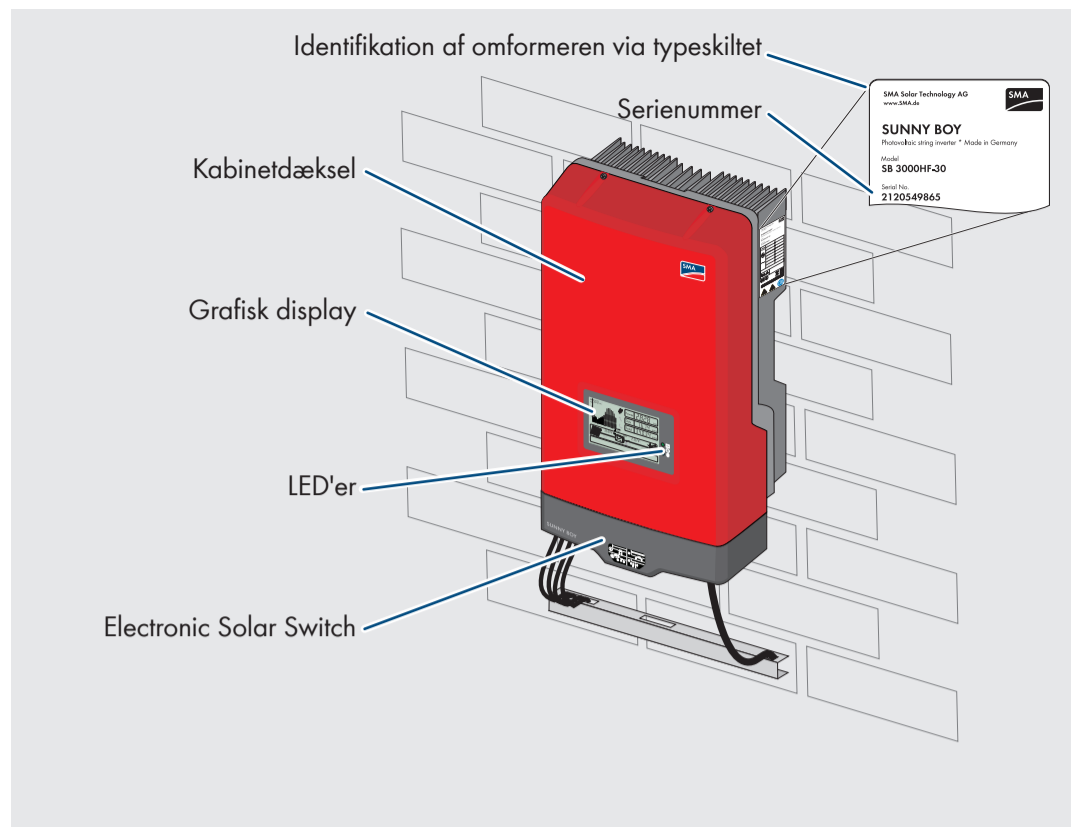
- Elektrisk installation, reparation og omstilling må kun foretages af en uddannet elektriker.
- Personer med begrænsede fysiske eller psykiske evner må kun betjene omformeren efter anvisning og under opsyn.
- Børn må ikke lege med omformeren. Sørg for, at omformeren betjenes uden for børns rækkevidde.

FORSIGTIG!
Fare for forbrænding ved berøring af kabinettet i drift.

- Rør kun dækslet og displayet under driften.

i **Udbyttetab pga. dårlig varmeafledning!**

- Læg ikke nogen genstande på kabinettet.



GRAFISK DISPLAY

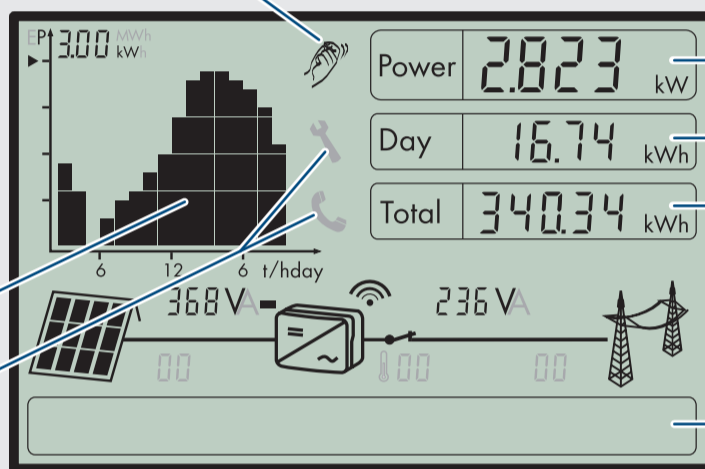
Displayet aktualiserer Deres PV-anlægs værdier hvert 5. sekund.

De kan betjene displayet ved at banke:

- Bank 1 gang på kabinetsdækslet: Baggrundsbelysningen tændes, der skiftes mellem effektforløbet for de sidste 16 leveringstimer og energiuudbyttet for de sidste 16 leveringsdage, der skiftes videre i tekstlinjen
- Bank 2 gange efter hinanden (gælder fra firmware-version 2.30): Omformeren viser firmware-versionen, omformers serienummer og betegnelse, Bluetooth NetID, den indstillede nationale standard og sproget på displayet efter hinanden.

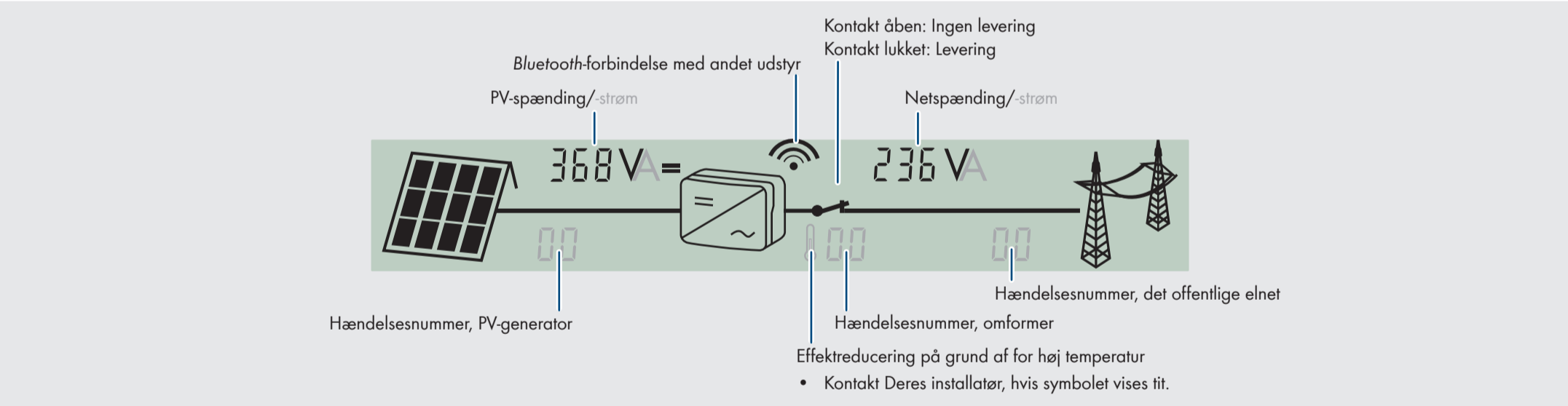
Grafisk fremstilling af omformers energi/effekt

Fejl:
 Kontakt installatør.

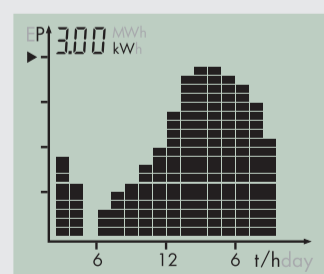


- Aktuel effekt
- Dagsenergi
- Samlet energi siden installationen af omformeren
- Tekstlinje til hændelsesvisning

ANLÆGSOVERSIGT



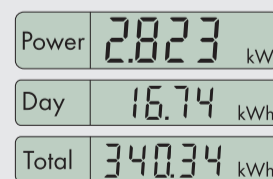
DIAGRAM



Omformers energi eller effekt vises på displayet som diagram. Som standard vises dagsforløbet. Den aktuelle time er den blinkende søjle til højre i diagrammet. Hvis omformeren over længere tid ikke leverer strøm til det offentlige elnet (f.eks. ved mørke eller ved PV-moduler, som er dækket af sne), indføjtes et mellemrum i forløbet. Søjlen for den aktuelle time aktualiseres automatisk hvert 5. sekund. Efter 4 sekunder forsvinder søjlen i 1 sekund og viser derpå den aktuelle værdi.

EFFEKTVISNING

I de 3 felter Power, Day og Total vises omformers effekt og energi. Visningen aktualiseres hvert 5. sekund.



- Power**
Aktuel effekt, som omformeren leverer til det offentlige el-net.
- Day**
Den energi, som blev leveret på denne dag. Dvs. summen af energi fra om morgenen, hvor omformeren går i gang, til det nuværende tidspunkt.
- Total**
Den samlede energi, som omformeren har leveret i dens samlede driftstid.

MÅLENØJAGTIGHED

Værdierne på displayet kan afvige fra de faktiske værdier og må ikke danne grundlag for udregningen. De målestørrelser, som omformeren registrerede, benyttes til driftsføringen og reguleringen af den strøm, der skal leveres. Omformeren har ingen kalibreret tæller.

LED

- Grøn LED lyser: Drift
- Grøn LED blinker: Vent på tilstrækkelig indstråling.
- Rød LED lyser: Fejl: Kontakt installatør.
- Blå LED lyser: Bluetooth-kommunikationen aktiv. Omformeren kan kommunikere med andet SMA-Bluetooth-udstyr, der har samme NetID.
- Blå LED blinker: Omformeren blev fundet ved at indstille parameteren "Find udstyr" via Sunny Explorer.